

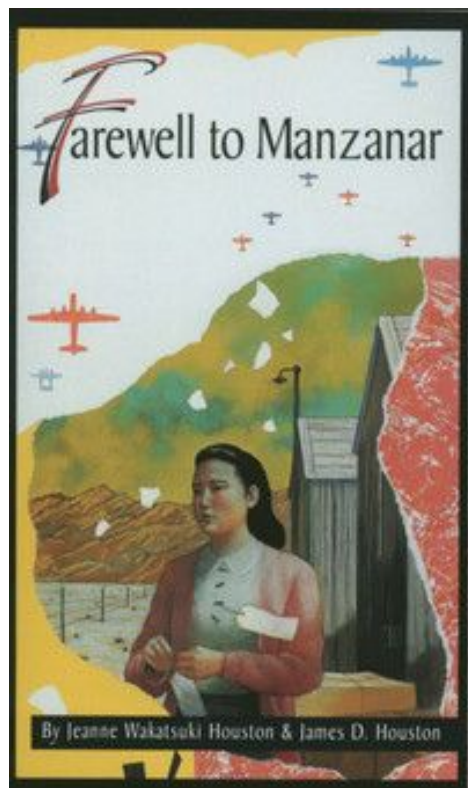
アメリカにおける強制収容所

ガードナーハティ

なんですか？

- 第二次世界大戦
- アメリカ
- 一世と二世は収容所に強制連行された
- 約120,000人

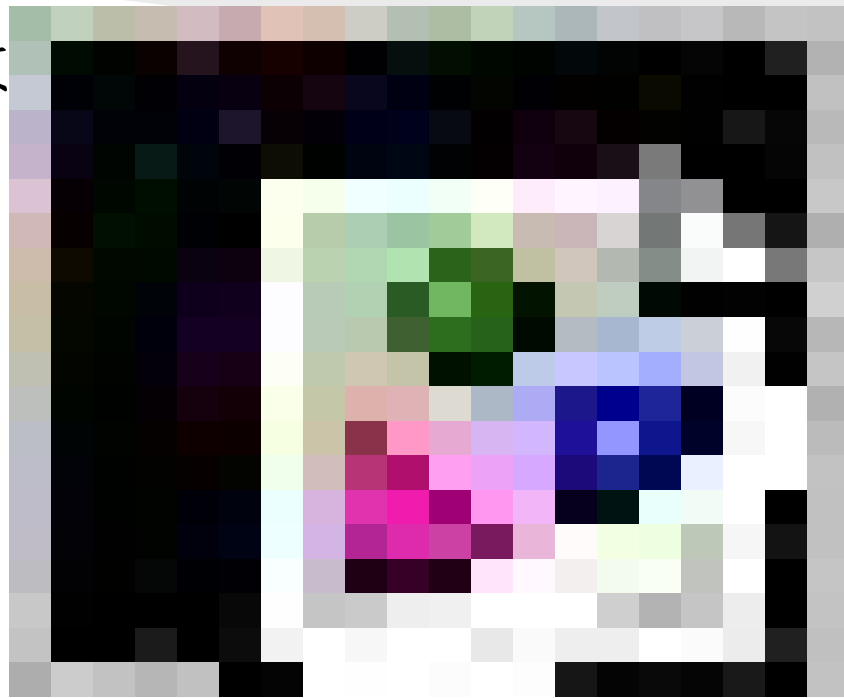
私はどうして興味を持ったか？



- 子供の時この本を読んだ
- 日系人の収容所の経験から
- カリフォルニアで収容所はマンザナルと呼ばれている
- おすすめの本

真珠湾攻撃

- 真珠湾(Pearl Harbor)はオアフにある
- 1941年12月7日
- 日本の空軍は奇襲した
- それをきっかけに、アメリカは第二次世界大戦に入る



タイムライン

- 1941年12月7日－真珠湾攻撃
- 1941年12月8日－アメリカは日本に宣戦布告をした
- 1941年12月11日－アメリカとドイツとイタリアは宣戦布告をした
- 1942年2月19日－行政条例9066 (Executive Order 9066)
- 1946年－収容所は終わり

**WESTERN DEFENSE COMMAND AND FOURTH ARMY
WARTIME CIVIL CONTROL ADMINISTRATION**

Presidio of San Francisco, California

May 23, 1942

**INSTRUCTIONS
TO ALL PERSONS OF
JAPANESE
ANCESTRY**

Living in the Following Area:

All of that portion of the County of Santa Clara, State of California, lying generally north and northeast of the following boundary: Beginning at the point on the Santa Clara-Santa Clara County line, due west of a line drawn through the peak of Loma Prieta; thence due east along said line through said peak to its intersection with Llagas Creek; thence downstream along said creek toward Mariposa to the point where it is crossed by Llagas Avenue; thence easterly on Llagas Avenue to U. S. Highway No. 101; thence westerly on said Highway No. 101 to Cochran Road; thence northerly on Cochran Road to its junction with Stanley Road; thence easterly on Stanley Road to Mariposa Springs; thence along a line parallel thereto from Mariposa Springs to its intersection with the Santa Clara-Santa Clara County line; together with all portions of Santa Clara County not previously covered by Executive Order of the War Relocation Authority.

Pursuant to the provisions of Civilian Exclusion Order No. 96, this Headquarters, dated May 23, 1942, all persons of Japanese ancestry, both alien and non-alien, will be evacuated from the above area by 12 o'clock noon, P. M. T., Saturday, May 30, 1942.

No Japanese person will be permitted to move into, or out of, the above area after 12 o'clock noon, P. M. T., Saturday, May 23, 1942, without obtaining special permission from the representative of the Commanding General, War Relocation Authority, at the War Relocation Authority, San Francisco, California.

告知ポスター

理由

- アメリカ政府は日系アメリカ人のうらぎりを恐れた
 - とくに、アメリカの西海岸で
- レイシズム
- 少数派は区別しやすかった

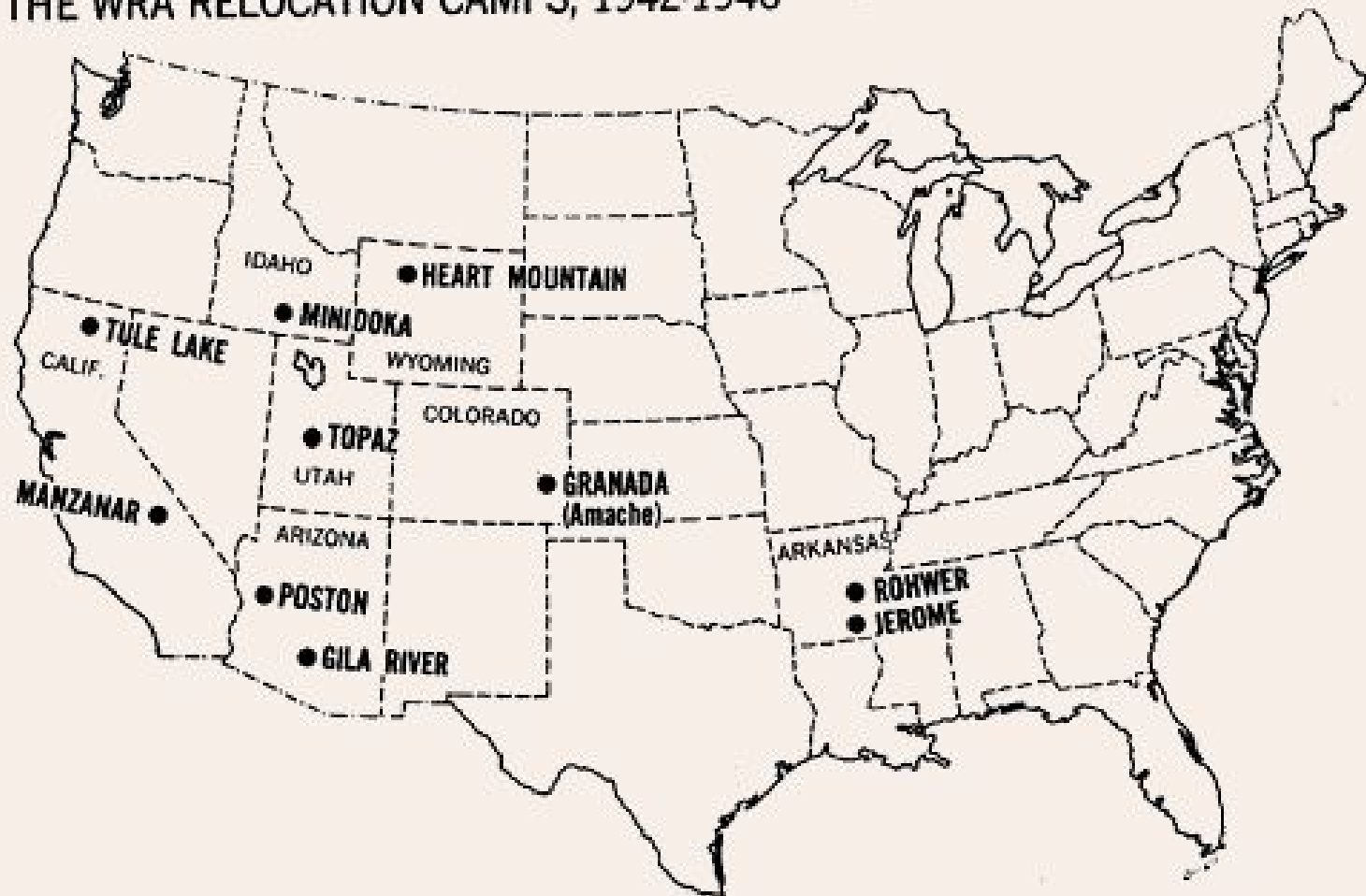


西海岸

- 一般的に、西海岸の日系人は収容所に強制収容された
- 西海岸で日系人は少数派だった
- レイシズムが多い



THE WRA RELOCATION CAMPS, 1942-1946



ハワイ

- ハワイでは1200人から1800人だけが収容所に強制収容された
 - 例: 有力な政治家
- ハワイの三分の一の人口は日系人
 - 約(やく)150,000人
- 人数が多すぎて経済的な影響が大きすぎたため全員は収容されなかった
- また、彼らは少数派ではなかった
- 当時ハワイはアメリカの一部ではなかった
 - 戒厳令のもとにあった
 - だから、より管理が行き届いていた

O`ahu



The NPS makes no warranty, express or implied, related to the accuracy or content of this map.



0 4.5 9 Miles

収容所の様子

- 悪い天気
- 兵舎に住んでいた
- 何をすることも長期間またされた
 - 過密状態
- 医療の状態はあまり良くなかった



収容所の様子

- スポーツをしていた
 - 野球
- 学校があった
 - 小学校から高校
- 病院があった



収容所の現在の様子

1988年、アメリカは謝罪した。Civil Rights Act of 1988

メモリアルになった:

1992年3月3日 – マンザナル (Manzanar) – カリフォルニア

2001年1月17日 – ミニドカ (Minidoka) – アイダホ

2015年2月19日 – ホノウリウリ (Honouliuli) – オアフ

